



Powiatowy Urząd Pracy we Wrzeźni

ul. Wojska Polskiego 2 62-300 Wrzeźnia; Tel. 0616403535, Fax 0616402110
adres strony internetowej: praca.wrzesnia.org.pl

SPRAWOZDANIE Z SYTUACJI NA RYNKU PRACY W POWIECIE WRZESIŃSKIM W 2009 ROKU

Wrzeźnia, marzec 2010r.

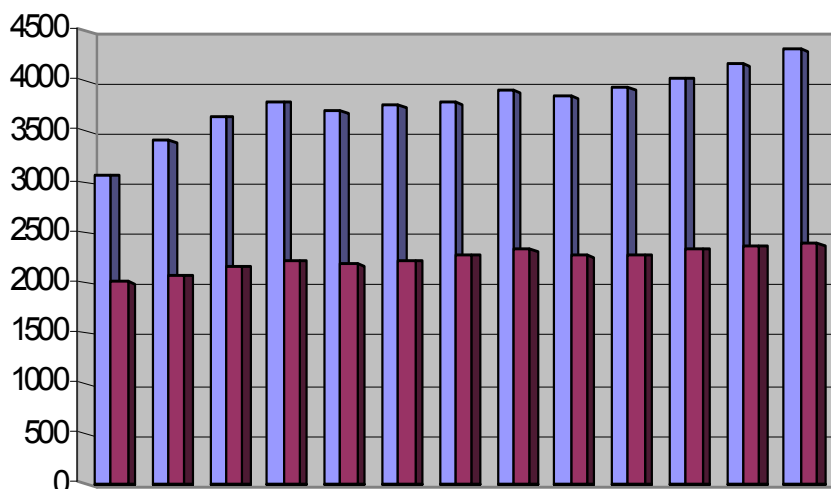
Spis treści:

- I. Wrzesiński rynek pracy w 2009r.
 1. Poziom i dynamika bezrobocia.
 2. Płynność bezrobocia – napływ i odpływ.
 3. Struktura bezrobocia.
 4. Zwolnienia z przyczyn dotyczących zakładu pracy.
- II. Działania PUP we Wrześni na rzecz aktywizacji bezrobotnych w 2009r.
 1. Pośrednictwo pracy i pośrednictwo EURES.
 2. Poradnictwo zawodowe i Klub Pracy.
 3. Aktywne formy przeciwdziałania bezrobociu.
 4. Programy rynku pracy finansowane z rezerwy Funduszu Pracy.
 5. Projekty realizowane w ramach Programu Operacyjnego Kapitał Ludzki.
 6. Działania na rzecz osób niepełnosprawnych.
- III. Poziom środków finansowych przeznaczonych na aktywizacje bezrobotnych w 2009r.
- IV. Podstawowe tendencje na wrzesińskim rynku pracy w 2009r.

I. Wrzesiński rynek pracy w 2009r.

1. Poziom i dynamika bezrobocia.

W minionym roku podobnie jak w całym kraju bezrobocie wzrastało również w naszym powiecie. Stopa bezrobocia na koniec 2009 roku wynosiła **14,2 %** i wzrosła o **3,4** punktu procentowego w stosunku do grudnia 2008 r. Natomiast liczba bezrobotnych zwiększyła się w ciągu roku o **1.238** osób i na dzień 31 grudnia 2009r. wynosiła **4.301** osoby. Zwiększyła się również liczba poszukujących pracy z 78 do 87 osób. Stan ilościowy zarejestrowanych bezrobotnych na przestrzeni minionego roku ilustruje poniższy wykres.



| | XII/08 | I/09 | II/09 | III/09 | IV/09 | V/09 | VI/09 | VII/09 | VIII/09 | IX/09 | X/09 | XI/09 | XII/09 |
|-----------|--------|------|-------|--------|-------|------|-------|--------|---------|-------|------|-------|--------|
| ■ Ogółem | 3063 | 3398 | 3648 | 3790 | 3686 | 3747 | 3779 | 3896 | 3837 | 3924 | 4027 | 4156 | 4301 |
| ■ Kobiety | 2008 | 2081 | 2158 | 2221 | 2179 | 2215 | 2272 | 2318 | 2265 | 2283 | 2334 | 2367 | 2384 |

Bezrobocie wzrastało w I, III i IV kwartale natomiast w II lekko spadło.

Liczba bezrobotnych w poszczególnych gminach na koniec grudnia 2009r. w porównaniu do grudnia 2008r. przedstawiała się następująco:

| Gmina | Września | Kołaczkowo | Miłosław | Nekła | Pyzdry |
|---------------------|----------|------------|----------|-------|--------|
| Stan na XII 2008 | 1736 | 312 | 484 | 175 | 356 |
| Stan na XII 2009 | 2406 | 438 | 713 | 247 | 497 |

- gmina Września - wzrost o 670 osób w ciągu roku, tj. 38,6%
- gmina Kołaczkowo - wzrost o 126 osób w ciągu roku, tj. 40,4%
- gmina Miłosław - wzrost o 229 osób w ciągu roku tj. 47,3%
- gmina Nekła - wzrost o 72 osób w ciągu roku, tj. 41,1%
- gmina Pyzdry - wzrost o 141 osób w ciągu roku, tj. 39,6% .

Najwięcej bezrobotnych przybyło w gminie Września – 670 osób a w ujęciu procentowym w gminie Miłosław – 47,3%.

2. Płynność bezrobocia - napływ i odpływ.

Od stycznia do grudnia 2009r. zarejestrowało się **6.719** osób a wyrejestrowano **5.481** bezrobotnych. Z ogółu wyrejestrowanych 3370 osób, tj. 61,5 % wykreślonych zostało z tytułu podjęcia pracy, skierowania na szkolenie, przygotowanie zawodowe lub staż , natomiast 1.519 osób tj. 27,7 % z powodu braku gotowości do podjęcia pracy (część z tych osób często podejmuje pracę, nie informując o tym w terminie urzędu pracy).

Największą liczbą napływu do bezrobocia charakteryzował się styczeń 2009r. - 688 osób. Natomiast największy odpływ wystąpił w czerwcu 2009r. i wyniósł 586 osób.

3. Struktura bezrobocia.

Liczba bezrobotnych kobiet wynosiła na koniec 2009r. 2.384 i zmniejszyła się w ciągu roku o 376 osób. Natomiast w ujęciu procentowym udział kobiet wynosił 55,4% i zmniejszył się w ciągu roku aż o 10,2 punkty procentowe. Natomiast liczba bezrobotnych mężczyzn zwiększyła się o 862 osoby co oznacza z kolei wzrost o 10,2 punkty procentowe.

Udział bezrobotnych w wieku 18-24 lata zwiększył się w 2009r. z 811 osób, tj. 26,5% do 1.236 osób, tj. 28,7%, w wieku 25-34 lata zwiększył się z 793 - 25,9% do 1.144 - 26,6% , w wieku 35-44 lata zwiększył się z 549 -17,9% do 724 - 16,8%, w wieku 45-54 lata zwiększył się z 688 - 22,4% do 856 - 19,9% oraz w wieku powyżej 54 lata również się zwiększył z 222 - 7,3% do 341 - 8%. Analiza bezrobotnych według wieku wskazuje, że w liczbach bezwzględnych bezrobocie wzrosło we wszystkich kategoriach wiekowych choć w ujęciu procentowym spadło w przypadku przedziału 35-44 i 45-54 lata.

Kolejnym elementem struktury bezrobocia a dokładniej sytuacji zawodowej jest wykształcenie. To czynnik, który określa szansę na zdobycie pracy, jak również umożliwia skuteczne reagowanie na zmieniający się rynek pracy. Wykształcenie nie jest gwarantem posiadania pracy, ale ma istotny wpływ na konkurencyjność na rynku pracy i umiejętność radzenia sobie.

Na koniec 2009r. bezrobotni z wykształceniem gimnazjalnym i niepełnym stanowili 1219 osób, tj. 28,4% wobec 925 osób, tj. 30,2% rok wcześniej, z zasadniczym zawodowym 1.396 - 32,5% wobec 898 - 29,3% w 2008r., z wykształceniem średnim zawodowym i policealnym 1.024 – 23,8% wobec 789 - 25,8%, z wykształceniem średnim ogólnokształcącym 372 – 8,6% wobec 264 – 8,6% w 2008r. oraz wyższym 290 – 6,7% wobec 187 - 6,1%. Dane te potwierdzają, że również w tym przypadku bezrobocie w liczbach bezwzględnych wzrosło we wszystkich kategoriach.

W strukturze bezrobocia znaczny jest również udział bezrobotnych zarejestrowanych ponad 12 miesięcy, których na koniec grudnia 2009 było 1.131 tj. 26,3% ogółu bezrobotnych. W ciągu roku liczba tych bezrobotnych wzrosła co prawda o 165 ale w ujęciu procentowym spadła o 5,2 punkty procentowe.

Najczęstsze przyczyny długotrwałego bezrobocia są podobne jak w latach minionych, tj.:

- opieka nad dziećmi,
- ograniczenia zdrowotne,
- pozostanie na utrzymaniu małżonka,
- brak doświadczenia z zawodzie wyuczonym lub brak jakiegokolwiek doświadczenia zawodowego,
- zbyt małe proponowane przez pracodawców wynagrodzenie,
- chęć pracy wyłącznie w zawodzie wyuczonym (często zawody nieadekwatne do potrzeb lokalnego rynku pracy),
- ograniczenia wiekowe (powyżej 45 lat).

Na koniec minionego roku liczba osób pobierających zasiłek dla bezrobotnych wzrosła z 450 do 661 a pobierających dodatek aktywizacyjny wzrosła z 23 do 31 osób.

4. Zwolnienia z przyczyn dotyczących zakładu pracy.

Wzrost bezrobocia wynika w dużym stopniu z przeprowadzanych zwolnień grupowych. Zgodnie z Ustawą o zwolnieniach grupowych zakład pracy ma obowiązek zawiadomić o tym urząd pracy. W 2008r. na terenie powiatu wrzesińskiego nie odnotowywano zwolnień grupowych. Sytuacja ta uległa zmianie w minionym roku, kiedy zwolnienia grupowe zgłosiło kilku pracodawców.

W 2009r. Powiatowy Urząd Pracy we Wrześni otrzymał informację, o zwolnieniach z przyczyn dotyczących zakładu pracy w następujących przedsiębiorstwach: 2M – 31 osób, Zakład Gospodarki Mieszkaniowej we Wrześni – 21 osób, HAGROKOL Sp. z o.o. we Wrześni – 52 osoby oraz Wheelabrator Schlick Sp. z o.o. we Wrześni – 35 osób.

Firma 2M zaprzestała produkcji już w sierpniu 2008r. Dopiero po ustanowieniu przez Sąd Rejonowy we Wrześni kuratora rozpoczęło się postępowanie likwidacyjne i wręczenie pracownikom wypowiedzeń umów o pracę oraz świadectw pracy. Jeszcze przed otrzymaniem od kuratora pisemnego zawiadomienia o zwolnieniach w siedzibie Powiatowego Urzędu Pracy odbyło się spotkanie z pracownikami spółki 2M mające na celu przedstawienie możliwości rejestracji i zakresu usług świadczonych przez Urząd.

W przypadku Zakład Gospodarki Mieszkaniowej i Spółki HAGROKOL Urząd Pracy przeprowadził kilkakrotne spotkania z pracownikami firm oraz przedstawicielami pracowników. W czasie spotkań przedstawiono aktualną sytuację na rynku pracy, zasady rejestracji, możliwość korzystania z aktywnych form przeciwdziałania bezrobociu oraz innych usług świadczonych przez Urząd. Natomiast Spółka Wheelabrator Schlick poinformowała, że zwolnieniami grupowymi zostanie objętych nie więcej niż 35 osób w zależności od sytuacji ekonomicznej. Spółka ma, także plany przeniesienia produkcji z Wrześni do Zagórowa.

Pracownicy którzy rejestrują się jako bezrobotni w wyniku zwolnień grupowych zostają objęci m.in. pomocą doradztwa zawodowego i pośrednictwa pracy zgodnie z „Powiatowym programem na rzecz zwolnień grupowych” przewidującym różnorodne działania wspomagające dla zwalnianych pracowników.

Ponadto liczne zwolnienia mają miejsca również w małych firmach do których nie ma zastosowania ustawa o zwolnieniach grupowych. Przykładem takich przedsiębiorstw, które dokonały zwolnień jest: Blokamid z Nekli, Welmax z Wrześni, Faktor z Zieleńca czy GTC z Pызdr.

Zwolnienia mają miejsce, także w wielu firmach poznańskich, które zatrudniają pracowników poprzez agencje pracy tymczasowej na czas określony np.: Panopa, Volkswagen i wielu innych.

II. Działania PUP we Wrześni na rzecz aktywizacji bezrobotnych w 2009r.

1. Pośrednictwo pracy i pośrednictwo EURES.

Pośrednictwo pracy.

Pośrednictwo pracy świadczone przez Urząd Pracy jest nieodpłatne i opiera się na zasadzie dostępności, równości i jawności.

W okresie od 1 stycznia 2009r. do 31 grudnia 2009r. Urząd dysponował 1.422 ofertami pracy co w odniesieniu do analogicznego okresu roku poprzedniego oznacza spadek o 276 ofert pracy. W celu ich realizacji wydano 6.230 skierowań do pracy, średnio na jednego pośrednika pracy przypadło 890 wydanych skierowań.

Spadek zapotrzebowania na nowych pracowników wynika przede wszystkim z trudniejszej sytuacji ekonomicznej firm spowodowanej spowolnieniem gospodarki. Taki stan rzeczy nie sprzyja tworzeniu nowych miejsc pracy.

Najczęściej wykonywane zawody wśród bezrobotnych powiatu wrzesińskiego i zgłaszane dla nich oferty pracy przedstawia poniższe zestawienie:

| Nazwa zawodu | Liczba bezrobotnych | Liczba ofert pracy |
|--|----------------------------|---------------------------|
| Bez zawodu | 483 | 0 |
| Sprzedawca | 346 | 136 |
| Pracownik biurowy, administracyjny | 314 | 238 |
| Ekonomista | 188 | 2 |
| Technik rolnik i rolnik pracujący na własne potrzeby | 132 | 0 |
| Monter podzespołów i zespołów elektronicznych | 95 | 0 |
| Technik żywienia i gospodarstwa domowego | 85 | 0 |
| Kucharz, kucharz małej gastronomii | 132 | 29 |

| | | |
|---|-------------|-----|
| Technik technologii żywności-przetwórstwo mleczarskie | 59 | 0 |
| Ślusarz | 93 | 11 |
| Krawiec | 58 | 12 |
| Technik mechanik | 75 | 3 |
| Tokarz | 68 | 2 |
| Mechanik samochodów i pojazdów samochodowych | 110 | 16 |
| Szwaczka | 68 | 66 |
| pozostałe zawody | 1995 | 907 |

Spośród zgłaszanych ofert dominowało zapotrzebowanie pracodawców na pracowników posiadających określone kwalifikacje i umiejętności. W okresie tym najwięcej ofert pracy wpłynęło do Urzędu na stanowisko pracownika biurowego. Najczęściej dotyczyły one jednak możliwości zorganizowania stażu w tym zawodzie.

W 2009 roku w siedzibie Urzędu Pracy zorganizowano także 6 mini giełd pracy, które cieszą się dużą popularnością wśród pracodawców. Taka forma rekrutacji pozwala pracodawcom na jednorazowe przedstawienie swojej oferty większej liczbie bezrobotnych zainteresowanych podjęciem pracy w ich firmie.

Natomiast utrudnieniem w realizacji zadań w zakresie pośrednictwa pracy są nadal liczne odmowy przyjęcia propozycji odpowiedniego zatrudnienia przez bezrobotnych.

Pośrednictwo EURES.

Sieć EURES nastawiona jest na informowanie, doradztwo i wspomaganie poszukujących pracy, którzy chcą pracować w innym kraju oraz pracodawców, którzy chcą rekrutować pracowników z innych krajów Europejskiego Obszaru Gospodarczego.

W związku z wejściem w życie z dniem 1 lutego br. nowelizacji Ustawy o promocji zatrudnienia i instytucjach rynku pracy nastąpiły zmiany dotyczące działalności EURES w Polsce. Obecnie zadania przewidziane dla sieci EURES w powiatowych urzędach pracy wykonuje pośrednik pracy a nie asystent EURES.

W 2009r. Urząd Pracy dysponował **329** ofertami pracy w sieci EURES. Ponadto pośrednik pracy udzielił **519** indywidualnych informacji na tematy związanej z pracą w Unii Europejskiej. Zarejestrował również **72** „Oświadczenia o zamiarze powierzenia wykonania pracy cudzoziemcowi”.

2. Poradnictwo zawodowe i Klub Pracy.

Usługi poradnictwa zawodowego w 2009r. realizowane były na kilku płaszczyznach przyjmując najczęściej formę porad indywidualnych oraz informacji zawodowej.

Do doradców zawodowych były w roku 2009 kierowane osoby potrzebujące informacji lub prawidłowego ukierunkowania zawodowego, tym samym oczekujące pomocy w wyborze optymalnego zawodu, a co się z tym wiąże, także miejsca zatrudnienia. Celem była pomoc w osiągnięciu lepszego zrozumienia samego siebie, odnalezienia się w skomplikowanym „świecie pracy”, w dokonaniu najbardziej optymalnego wyboru.

Doradcy zawodowi w 2009r. udzielili łącznie 1502 informacji zawodowych, 2565 porad zawodowych.

Natomiast w Klubie Pracy przeprowadzano grupowe zajęcia aktywizacyjne dla 60 bezrobotnych w 10 grupach oraz 6 szkoleń „Aktywny na rynku pracy” dla 29 osób.

Ponadto doradcy zawodowi, pośrednik pracy oraz lider Klubu Pracy reprezentowali Urząd Pracy na VIII Powiatowych Targach Edukacyjnych, które odbyły się 20.03.09r.

Młodzież szkolna odwiedzająca stoisko Urzędu miała okazję uzyskać informacje o lokalnym rynku pracy, o tendencjach edukacyjnych oraz o możliwościach kształcenia, o formach przeciwdziałaniu bezrobociu a także o krajowych i zagranicznych ofertach pracy.

Upowszechnienie wiedzy o rynku pracy wpisało się już na stałe w działania PUP we Wrześni poprzez kontakty doradców zawodowych z lokalnymi szkołami, pedagogami oraz Poradnią Pedagogiczno – Psychologiczną.

3. Aktywne formy przeciwdziałania bezrobociu.

Kwota **6.449.000 zł.** przeznaczonych w minionym roku na aktywne formy przeciwdziałania bezrobociu pozwoliła do 31 grudnia objąć aktywizacją 1495 osób w tym:

- pracami interwencyjnymi: 24 osób,
- robotami publicznymi: 111 osoby,
- przygotowaniem zawodowym: 114 osób,
- stażami: 702 osoby,
- szkoleniami: 315 osób,
- dotacjami dla rozpoczynających działalność gospodarczą: 111 osób,
- refundacją kosztów wyposażenia lub doposażenia stanowiska pracy: 26 osób,
- pracami społecznie użytecznymi: 92 osoby.

Podobnie jak w latach poprzednich w 2009r. największą popularnością cieszyły się staże. Zmniejszyło się natomiast zainteresowanie przygotowaniem zawodowym. Wynika to ze zmian w Ustawie o promocji zatrudnienia i instytucjach rynku pracy. Po nowelizacji nie ma możliwości organizacji przygotowań zawodowych w miejscu pracy. W zamian wprowadzono przygotowanie zawodowe dorosłych, które może odbywać się w dwóch

formach: praktycznej nauki zawodu dorosłych oraz przyuczenia do pracy dorosłych

Praktyczna nauka zawodu trwa od 12 do 18 miesięcy, a przyuczenie do pracy dorosłych od 3 do 6 miesięcy. Praktyczną naukę zawodu kończy egzamin kwalifikacyjny na tytuł zawodowy przeprowadzony przez komisję egzaminacyjną powołaną przez kuratora oświaty, lub egzamin czeladniczy. Przyuczenie do pracy dorosłych kończy się egzaminem sprawdzającym.

Przyuczenie zawodowe dorosłych jest instrumentem dość złożonym i kosztownym. Wymaga współpracy pomiędzy pracodawcami, instytucjami szkoleniowymi oraz w przypadku praktycznej nauki zawodu z instytucjami uprawnionymi do przeprowadzenia egzaminów zawodowych i czeladniczych. Tłumaczy to wyraźnie mniejsze zainteresowanie pracodawców tą formą aktywizacji zwłaszcza, że ustawodawca poszerzył krąg bezrobotnych uprawnionych do uczestnictwa w stażach. Dotyczy to obecnie nie tylko bezrobotnych do 25 roku życia ale również pozostałe osoby będące w szczególnej sytuacji na rynku pracy o których mówi art. 49 znowelizowanej Ustawy tj.:

1. bezrobotnych długotrwale albo po zakończeniu kontraktu socjalnego albo kobiety, które nie podjęły zatrudnienia po urodzeniu dziecka,
2. bezrobotnych powyżej 50 roku życia,
3. bezrobotnych bez kwalifikacji zawodowych, bez doświadczenia zawodowego lub bez wykształcenia średniego,
4. bezrobotnych samotnie wychowujących co najmniej jedno dziecko do 18 roku życia,
5. bezrobotnych, którzy po odbyciu kary pozbawienia wolności nie podjęli zatrudnienia,
5. bezrobotnych niepełnosprawnych.

Sporą popularnością cieszyły się również szkolenia choć i tutaj nastąpiły zmiany ustawowe. Obecnie kursy organizowane przez urzędy pracy powinny trwać przeciętnie nie mniej niż 30 godzin w tygodniu.

W roku 2009 r. zorganizowano **30** szkoleń grupowych dla **306** osób bezrobotnych oraz **9** szkoleń indywidualnych. Plan szkoleń grupowych został sporządzony na podstawie analizy ofert pracy zgłaszanych przez pracodawców, analizy rynku pracy i popytu na prace w tym rankingu zawodów deficytowych i nadwyżkowych w powiecie wrzesińskim, oraz na podstawie skuteczności i efektywności zakończonych szkoleń.

Szkolenia indywidualne zostały realizowane na wniosek osób bezrobotnych, wskazujących tematykę szkolenia.

Szczegółowy przebieg organizacji szkoleń grupowych obrazują poniższe tabele:

| | SZKOLENIA FINANSOWANE Z FUNDUSZU PRACY | ILOŚĆ SZKOLEŃ | ILOŚĆ UCZESTNIKÓW |
|-----------------|--|---------------------------|--------------------------|
| | | | 190 |
| Nazwa szkolenia | 1. ABC prowadzenia działalności gospodarczej | 4 | 40 |
| | 2. Spawanie MAG i TIG z cięciem tlenowym | 1 | 10 |
| | 3. Kurs uprawnień dla elektryków | 1 | 10 |
| | 4. Wizaż i stylizacja paznokci | 1 | 10 |
| | 5. Opiekun osób zależnych | 1 | 10 |
| | 6. Kadry i płace | 1 | 16 |
| | 7. Kierowca wózków jezdniowych | 1 | 15 |
| | 8. J. angielski w stopniu podstawowym | 1 | 10 |
| | 9. Kurs bukieciarstwa | 1 | 10 |
| | 10. Sprzedaż i fakturowanie z obsługą kasy fiskalnej | 2 | 24 |
| | 11. Aktywny na rynku pracy | 6 | 35 |
| | | Fundusz Pracy/ MSP | |
| | 1. ABC prowadzenia działalności gospodarczej | 1 | 10 |
| | Fundusz Pracy/ Praca dla młodych | | 26 |
| Nazwa szkolenia | 1. Kierowca wózków jezdniowych z wymianą butli gazowych. | 1 | 15 |
| | 2. Spawanie MAG i TIG z cięciem tlenowym | 1 | 11 |

| | | | |
|-----------------|--|---|-----------|
| | EUROPEJSKI FUNDUSZ SPOŁECZNY | | 80 |
| Nazwa szkolenia | Działanie 1.3 | | |
| | 1. ABC prowadzenia działalności gospodarczej | 5 | 50 |
| | 2. Kierowca wózków jezdniowych z wymianą butli gazowych. | 1 | 15 |
| | 3. Sprzedaż i fakturowanie z obsługą kasy fiskalnej | 1 | 15 |

Największym zainteresowaniem wśród mężczyzn cieszył się kurs spawania i wózków jezdniowych, a wśród kobiet kurs „Sprzedaż i fakturowanie z obsługą kasy fiskalnej”.

W okresie od stycznia do grudnia 2009 roku zorganizowano następujące szkolenia indywidualne:

| FUNDUSZ PRACY | | ILOŚĆ UCZESTNIKÓW |
|-----------------|---|-------------------|
| Nazwa szkolenia | 1. Kurs groomerski- strzyżenie i pielęgnacja zwierząt | 1 |
| | 2. Kurs kierowcy wózka jezdniowego | 3 |
| | 3. Kurs operatora koparko-ładowarki | 4 |
| | 4. Szkolenie podstawowe strażaka jednostki ochrony przeciwpożarowej | 1 |

Poza stażami i szkoleniami duże zainteresowanie bezrobotnych dotyczy również dotacji umożliwiających rozpoczęcie własnej działalności gospodarczej.

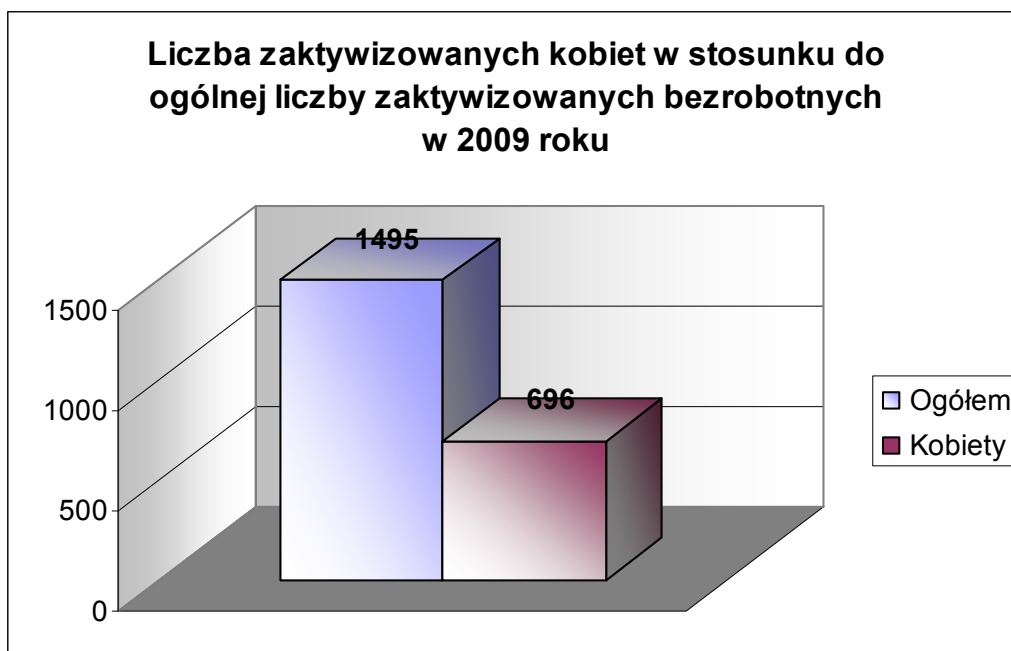
Wskaźnik efektywności dla aktywnych form przeciwdziałaniu bezrobociu realizowanych w 2009r. przedstawia się następująco:

- prace interwencyjne: 85,0% ,
- roboty publiczne: 27,0%,
- przygotowanie zawodowe: 60,6%
- staże: 61,1%,
- szkolenia: 44,6%,
- dotacje dla rozpoczynających działalność gospodarczą: 100%,

- refundacją kosztów wyposażenia lub doposażenia stanowiska pracy: 100%,
- prace społecznie użyteczne: 39,1%.

| Rodzaj formy | Liczba osób objętych aktywnymi formami | Liczba osób, które ukończyły aktywne formy | Liczba osób, które podjęły pracę po ukończeniu aktywnych form | Wskaźnik efektywności |
|---|--|--|---|-----------------------|
| Prace interwencyjne | 24 | 20 | 17 | 85,0% |
| Roboty publiczne | 111 | 111 | 30 | 27,0% |
| Przygotowanie zawodowe | 114 | 99 | 60 | 60,6% |
| Staże | 702 | 406 | 248 | 61,1% |
| Szkolenia | 315 | 305 | 136 | 44,6% |
| Dotacje dla rozpoczynających działalność gospodarczą | 111 | 111 | 111 | 100% |
| Refundacją kosztów wyposażenia lub doposażenia stanowiska pracy | 26 | 26 | 26 | 100% |
| Prace społecznie użyteczne | 92 | 92 | 36 | 39,1% |
| Ogółem | 1495 | 1170 | 664 | 56,8% |

Liczba zaktywizowanych kobiet wyniosła 47% ogółu skierowanych na aktywne formy.



4. Programy rynku pracy finansowane z rezerwy Funduszu Pracy.

W celu zwiększenia liczby aktywizowanych bezrobotnych Urząd Pracy pozyskał również środki finansowe z rezerwy ministra Pracy i Polityki Społecznej na realizację w 2009r. programów powiatowych: „Praca dla młodych”, „45/50 PLUS” i „Wspieranie sektora MSP”. Łączna kwota na realizację tych programów wynosi **1.060.000 zł**.

W ramach programu „Praca dla młodych” zorganizowano staże dla 49 osób oraz przeprowadzono szkolenie *Kurs obsługi wózków widłowych z wymianą butli gazowych* dla 15 osób i szkolenie *Spawanie MAG/TIG z cięciem tlenowym* dla 10 osób. Ponadto 6 osób otrzymało dotacje na podjęcie własnej działalności gospodarczej.

Program „45/50 PLUS” ma za zadanie ułatwić osobom w wieku ponad 45 lat aktywnie funkcjonować na rynku pracy. Środki z rezerwy ministra przeznaczone zostały na sfinansowania robót publicznych dla 31 osób. Dodatkowo 6 osób otrzymało dotacje na podjęcie własnej działalności gospodarczej.

Realizacja programu „Wspieranie sektora MSP” umożliwiła refundację wyposażenia stanowisk pracy dla 11 osób bezrobotnych. Przeprowadzono również szkolenie *ABC prowadzenia działalności gospodarczej* dla 10 osób oraz udzielono dotacji 10 bezrobotnym.

5. Projekty realizowane w ramach Programu Operacyjnego

Kapitał Ludzki.

W 2009 r. kontynuowana była realizacja projektu systemowego „*Człowiek najlepszą inwestycją*” współfinansowanego ze środków Europejskiego Funduszu Społecznego. Projekt został opracowany przez Powiatowy Urząd Pracy we Wrześni, w ramach Poddziałanie 6.1.3

Programu Operacyjnego Kapitał Ludzki. Jest on realizowany od 1.06.2008 r. do 31.12.2013 r. Celem projektu jest poprawa zdolności do zatrudnienia oraz podnoszenie poziomu aktywności zawodowej osób bezrobotnych w powiecie.

W minionym roku na kontynuowanie projektu pozyskano **2.098.100 zł**. Podobnie jak w roku 2008 wsparciem objęte zostały osoby bezrobotne, w tym znajdujące się w szczególnej sytuacji na rynku pracy. Ponadto zgodnie z zaleceniami Instytucji Pośredniczącej realizacja projektu zakładała co najmniej 15% udział bezrobotnych powyżej 45 roku życia oraz co najmniej 60% udział kobiet.

W ramach projektu przeprowadzono następujące działania aktywizujące:

1. Kontynuowano i zorganizowano staże dla 317 osób.
2. Kontynuowano (rozpoczęte w 2008 r.) przygotowanie zawodowe w miejscu pracy dla 53 osób.
3. Zorganizowano szkolenia dla 80 osób w zakresie:
 - *ABC prowadzenia działalności gospodarczej* (50 osób),
 - *Kierowca wózków jezdniowych z wymianą butli gazowych* (15 osób),
 - *Sprzedż i fakturowanie z obsługą kasy fiskalnej* (15 osób).
4. Udzielono 51 bezrobotnym jednorazowych środków na podjęcie działalności gospodarczej. Spośród tej liczby 40 osób ukończyło wcześniej szkolenie *ABC prowadzenia działalności gospodarczej*.

Natomiast charakterystyka uczestników projektu w 2009 r. przedstawia się następująco:

- liczba osób objętych wsparciem ogółem – 461,
- w tym liczba kobiet – 329 (71,4%) ,
- w tym liczba osób do 24 lat – 263 (57,%),
- w tym liczba osób powyżej 45 lat – 77 (16,7%),
- w tym liczba osób z terenów wiejskich – 238 (51,6%),
- w tym liczba osób długotrwale bezrobotnych – 136 (26,5%).

Realizacja projektu *Człowiek najlepszą inwestycją* w 2009 r. zgodnie z założeniami przyczyniła się do poprawy zdolności do zatrudnienia oraz do podniesienia poziomu aktywności zawodowej bezrobotnych w powiecie wrzesińskim.

W celu upowszechnienia pośrednictwa pracy i poradnictwa zawodowego w powiecie przygotowaliśmy również projekt o nazwie „*Pomocna dłoń II*” w ramach Poddziałania 6.1.2.

Jest on realizowany w okresie od 14.08.2009 r. do 31.12.2011 r. Wartość projektu wynosi **324.705,88 zł** a kwota dofinansowania **276.000 zł** (wymagane było wniesienie wkładu własnego projektodawcy w wysokości 15%). Jest on kontynuacją projektu *Pomocna dłoń*, który polegał na zatrudnieniu dwóch dodatkowych pośredników pracy i doradcy zawodowego. Celem ogólnym projektu ***Pomocna dłoń II*** jest upowszechnienie pośrednictwa pracy i poradnictwa zawodowego w powiecie. Natomiast celem szczegółowym jest dalsze zatrudnianie do końca 2011 r. pośredników pracy i doradcy zawodowego, którzy rozpoczęli udział w projekcie *Pomocna dłoń* w 2008 r. Pozwoli to na utrzymanie wymaganego, zgodnie z obowiązującymi standardami, poziomu zatrudnienia kluczowego personelu.

Warunkiem skuteczności działań Urzędu Pracy w zakresie przeciwdziałania bezrobociu jest szeroki dostęp bezrobotnych i pracodawców do pośrednictwa pracy i poradnictwa zawodowego. Projekt ***Pomocna dłoń II*** wychodzi temu naprzeciw. Zatrudnianie dodatkowych wykwalifikowanych pracowników zwiększa dostępności do świadczonych przez Urząd usług .

6. Działania na rzecz osób niepełnosprawnych.

Według stanu na dzień 31 grudnia 2009 roku w ewidencji Powiatowego Urzędu Pracy figurowało 269 bezrobotnych niepełnosprawnych. Stanowili oni 6,3% ogółu zarejestrowanych bezrobotnych.

W porównaniu do 31 grudnia 2008 roku, sytuację osób niepełnosprawnych przedstawia poniższa tabela:

| OGÓŁEM | | | | | | | | | | | | |
|---|------------|-----|----------------------------|-----|-----------------------------|-----|------------|-----|----------------------------|-----|-----------------------------|-----|
| | 31.12.2008 | | | | | | 31.12.2009 | | | | | |
| | OGÓŁEM | | Bezrobotni niepełnosprawni | | Posz. pracy niepełnosprawni | | OGÓŁEM | | Bezrobotni niepełnosprawni | | Posz. Pracy niepełnosprawni | |
| | | % | | % | | % | | % | | % | | % |
| Ogółem | 264 | 100 | 227 | 100 | 37 | 100 | 313 | 100 | 269 | 100 | 44 | 100 |
| Struktura wg stopnia niepełnosprawności | | | | | | | | | | | | |
| Znaczny | 9 | 3 | 3 | 1 | 6 | 16 | 14 | 4 | 2 | 1 | 12 | 27 |
| Umiarkowany | 60 | 23 | 40 | 18 | 20 | 54 | 63 | 20 | 43 | 16 | 20 | 46 |
| Lekki | 195 | 74 | 184 | 81 | 11 | 30 | 236 | 76 | 224 | 83 | 12 | 27 |
| Struktura wg wykształcenia | | | | | | | | | | | | |
| Wyższe | 4 | 2 | 3 | 1 | 1 | 3 | 10 | 3 | 6 | 2 | 4 | 9 |
| Policealne i śr. Zawodowe | 49 | 18 | 41 | 18 | 8 | 22 | 56 | 18 | 48 | 17 | 8 | 18 |
| Średnie ogólnokoszt. | 20 | 8 | 17 | 7 | 3 | 8 | 33 | 10 | 26 | 10 | 7 | 16 |
| Zasadnicze zawodowe | 98 | 37 | 80 | 35 | 18 | 48 | 108 | 35 | 93 | 35 | 15 | 34 |
| Gimn lub niższe | 93 | 35 | 86 | 39 | 7 | 19 | 106 | 34 | 96 | 36 | 10 | 23 |

W ciągu dwunastu miesięcy 2009 roku liczba bezrobotnych niepełnosprawnych wzrosła o 42 osoby. W grupie tej nadal największy był udział osób z lekkim stopniem niepełnosprawności – 83,3%. Pod względem poziomu wykształcenia (podobnie jak w przypadku pozostałych bezrobotnych) największy był udział osób z wykształceniem gimnazjalnym i zasadniczym zawodowym – 70,3%. Natomiast liczba niepełnosprawnych poszukujących pracy wzrosła z 37 do 44.

Do końca roku aktywnymi formami przeciwdziałania bezrobociu objęto 78 osób niepełnosprawnych. Były to:

- prace interwencyjne: 3 osoby,
- roboty publiczne: 15 osób,
- przygotowanie zawodowe: 2 osoby,
- staże: 17 osób,
- szkolenia: 16 osób,
- dotacje dla rozpoczynających działalność gospodarczą: 4 osoby,
- prace społecznie użyteczne: 21 osób.

III. Poziom środków finansowych przeznaczonych na aktywizację bezrobotnych w 2009r.

W 2009 roku uzyskaliśmy kwotę **6.449.000 zł.** przeznaczonych na aktywne formy przeciwdziałania bezrobociu z czego kwota środków przyznana w ramach algorytmu wynosi **2.694.500 zł.** Pozostałe środki to środki pozyskane z rezerwy Marszałka, Ministra i z Europejskiego Funduszu Społecznego.

W ramach rezerwy Marszałka Województwa Wielkopolskiego pozyskano kwotę **596.400 zł.** Ponadto dzięki złożonym wnioskowi o dodatkowe środki Funduszu Pracy z rezerwy Ministra Pracy i Polityki Społecznej pozyskano **1.060.000 zł.** Natomiast na finansowanie projektu „Człowiek najlepszą inwestycją” współfinansowanego ze środków Europejskiego Funduszu Społecznego w ramach Programu Operacyjnego Kapitał Ludzki pozyskano **2.098.100 zł.**

Poniższa tabela przedstawia porównanie środków finansowych na aktywne programy ograniczania bezrobociu pomiędzy 2008 i 2009 rokiem.

| Środki finansowe na aktywizację bezrobotnych w 2008 i 2009 roku | | | | |
|--|-------------------------------------|---------------|---------------|--|
| Lp. | Wyszczególnienie | 2008r. | 2009r. | Wzrost/spadek przyznanych środków w % |
| I | Środki otrzymane w ramach algorytmu | 2.957.400 zł | 2.694.500 zł. | - 8,9 |
| II | Środki pozyskane dodatkowo | 3.142.200 zł | 3.754.500 zł | + 19,5 |
| 1 | Środki z rezerwy Marszałka | 330.800 zł. | 596.400 zł | + 80,3 |

| | | | | |
|---------------|------------------------------|---------------------|---------------------|--------------|
| 2 | Środki z rezerwy Ministra | 784.800 zł | 1.060.000 zł. | + 35,1 |
| 3 | Środki w ramach PO KL | 2.026.600 zł. | 2.098.100 zł. | + 3,5 |
| Ogółem | | 6.099.600 zł | 6.449.000 zł | + 5,7 |

W 2009r. Urząd Pracy pozyskał o **612.300 zł**, tj. o 19,5% więcej środków finansowych przeznaczonych na aktywizację bezrobotnych niż w 2008r. Natomiast kwota środków ogółem jest wyższa o **349.400 zł**, tj. o 5,7%.

Środki FP przeznaczone na aktywne formy przeciwdziałania bezrobociu zostały praktycznie wykorzystane w całości - z kwoty 6.449.000 zł. wykorzystano 6.448.649 zł, tj. **99,99%**.

IV. Podstawowe tendencje na wrzesińskim rynku pracy w 2009r.

Sytuacja na rynku pracy w powiecie wrzesińskim w 2009 roku w dużym stopniu zdeterminowana została przez skutki kryzysu finansowego. Mają one znaczący wpływ na rynek pracy. Liczba bezrobotnych w powiecie wrzesińskim zwiększyła się w okresie od 31 grudnia 2008r. do 31 grudnia 2009r. o **1.238 osób**. Natomiast stopa bezrobocia zwiększyła się o **3,4** punkty procentowe do **14,2%** co jest najwyższą wartością od 2006r.

Po kilku latach spadku bezrobocia w powiecie wrzesińskim tendencję wzrostową obserwujemy od października 2008r. Nadal za wcześnie aby ocenić jak długo trend wzrostu liczby bezrobotnych się utrzyma. Prognozy dotyczące poziomu PKB w Polsce w 2009 i 2010 roku są coraz bardziej optymistyczne. Jeszcze w maju ubiegłego roku Komisja Europejska zakładała, że Polskę czeka spadek PKB o 1,4%. Tymczasem wstępne dane podane przez Główny Urząd Statystyczny mówią o wzroście PKB w IV kwartale o 3,1% i całym 2009r. o 1,7%. Na dobre wyniki wpłynęły silny popyt wewnętrzny i pozytywny bilans handlowy: dzięki słabszemu złotemu eksport był bardziej konkurencyjny, a import mniej opłacalny, co zwiększało krajową produkcję.

Duże znaczenie dla pracy Urzędu miało wejście w życie, z dniem 1 lutego 2009 roku, nowelizacji ustawy o promocji zatrudnienia i instytucjach rynku pracy. Nowelizacja wprowadziły szereg zmian takich jak: przygotowanie zawodowe dorosłych, staże dla osób powyżej 25 lat, szkolenia liczące przeciętnie nie mniej niż 30 godzin w tygodniu oraz wiele innych.

W bieżącym roku Powiatowy Urząd Pracy podpisał również porozumienie z Ośrodkiem Pomocy Społecznej we Wrześni dotyczące kierowania bezrobotnych korzystających ze świadczeń pomocy społecznej do

uczestnictwa w kontrakcie socjalnym. W oparciu o to porozumienie w 2009r. w kontrakcie socjalnym uczestniczyło 50 osób.